

【四國建築美學】隈研吾打造~零耗能飯店.雲之上小鎮.星野高知 OMO 四日



成團人數 30人成行

旅遊天數 4天3夜

團費說明 訂金\$20,000

含 500 萬旅行業責任保險及 20 萬意外醫療險(旅客未滿 15 歲或 70 歲以上, 依法限制最高新台幣 250 萬旅行業責任險)
(依規定未滿 15 歲或 70 歲以上,限投保旅遊責任險 250 萬元)

出發日期 價格單位: 新台幣

07/30~08/02	成人	小孩	小孩不佔床
雙人房	\$43,900	\$43,900	\$40,900
單人房	\$52,900	-	-

※ 此為經濟艙報價。

【費用包含】領隊小費。

航班資訊 提醒您: 此為航班概況, 實際航班時間可能因班機調度而略有不同

	航空公司	航班	出發時間	出發機場	抵達時間	抵達機場	時間
去	BR 長榮航空	110	06:45	TPE 台北	10:05	MYJ 松山市	02:20
			2026/07/30	台灣桃園國際機場	2026/07/30	松山機場	
回	BR 長榮航空	109	11:25	MYJ 松山市	13:15	TPE 台北	02:50
			2026/08/02	松山機場	2026/08/02	台灣桃園國際機場	

商品說明

【行程特色】

· 日本第一間零耗能飯店~ 愛媛縣西条市【ITOMACHI HOTEL 0】

愛媛縣西条市是西日本最高峰石鎚山的所在地, 是個自然資源豐富、地下水豐富的地方。在被譽為「水之城」的西条市 ITOMACHI HOTEL 0 是日本第一家零能耗飯店。

由建築大師隈研吾設計的新酒店「ITOMACHI HOTEL 0」在 2023 年年 5 月底開業, 從建築到設施、餐飲都融入了當地特有的元素, 兼具「節能」與「產能」的設計更使之成為日本首間獲得零耗能建築 ZEB (Zero Carbon Emission Building) 認證的酒店, 提供旅客永續旅遊的體驗之於, 也與周遭的自然環境友善地和諧共處。

· 「雲之上小鎮一禱原町」~ 邂逅日本知名建築師 隈研吾 的建築

高知縣「禱原町」位在四國山脈西側海拔 1455 公尺高處, 町內有九成的面積是森林, 是個不折不扣的雲之上森林小鎮。

其明媚風光，吸引多數觀光客造訪一探究竟。

然而，使得橿原町成為近期國內外矚目焦點的主要原因在於，著手東京奧運「國立競技場」設計的國際知名建築師「隈研吾」於此打造的六座建築物。橿原町也是世界上唯一一處同一地點可以觀賞到隈研吾最多建築作品的地方，秉持著與在地自然景觀調和的「負建築」概念，再運用隈氏建築擅長的木造美學，不僅是建築迷，一般觀光客也趨之若鶩。

【精選飯店】

- 入住日本首間星野集團飯店～ OMO7 高知 by 星野集團
- 入住日本第一家零能耗飯店～ ITOMACHI HOTEL 0
- 入住日本三大古湯～ 道後溫泉 ～夏目漱石的著名小說《少爺》的舞台

圖文介紹

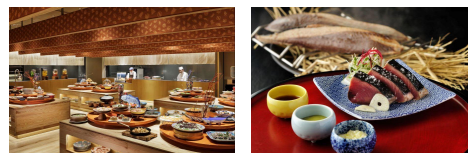
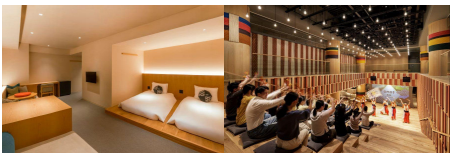


ITOMACHI HOTEL 0~零耗能飯店

由建築大師隈研吾設計的新酒店「ITOMACHI HOTEL 0」在 2023 年年 5 月底開業，從建築到設施、餐飲都融入了當地特有的元素，兼具「節能」與「產能」的設計更使之成為日本首間獲得零耗能建築 ZEB（Zero Carbon Emission Building）認證的酒店，提供旅客永續旅遊的體驗之於，也與周遭的自然環境友善地和諧共處。



OMO7 高知 by 星野集團



OMO7 高知 by 星野集團 - 高知大皿料理的文化

以高知在地文化為核心，最具代表性的特色是從「皿鉢料理」汲取靈感，將多樣料理以繽紛而共享的方式呈現，讓旅客自由組合屬於自己的風味盤。現場常能看到以稻草炙燒鰹魚或肉類的料理秀，火焰與煙香交織，為餐點增添戲劇效果。整體菜色大量運用高知食材，如鰹魚、柚子與地瓜等，從前菜、主菜到甜點都能品嚐到當地風土的巧思。整體氛圍活潑、具地方色彩，是體驗高知飲食文化的輕鬆又豐富的方式。



雲之上小鎮~檮原町



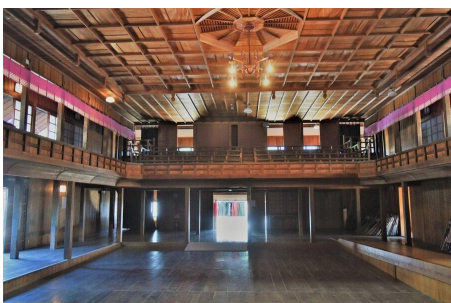
檮原町立圖書館（雲之上圖書館）

為提供在地居民學習、休憩環境，大量使用町產杉木以檮原町森林為意象打造的森林圖書館，素雅的外觀與背後翠綠的山林融合，內部則以隈氏建築擅長的木條堆疊手法打造宛如森林般的枝幹垂葉，層層階梯猶如千枚田。本圖書館亦為當地居民休閒去處，可窺見讀書中的孩童，另設有室內攀岩場提供小朋友遊樂等，相當融入在地生活的氛圍。館內部分書櫃設置海洋堂公仔模型櫥窗。



檮原座（檮原公民館）-木造劇場

隈研吾與檮原町結下深厚緣份的契機是小鎮上的木造劇場「檮原座（檮原公民館）」。
檮原座是高知縣內少數保留大正時期和洋折衷樣式的建築，彌足珍貴，但由於建築年份較早，建築老舊一度面臨被拆除的危機，1987年限研吾受邀參加了當地建築師發起的檮原座保存運動，而踏上了檮原町。隈研吾參觀並了解檮原座的建築手法及歷史後，被其完整融入在森林小鎮之姿與內部精湛的木匠工藝震懾不已，於是決心致力於檮原座保存運動。然而，這與他當時擅長的現代摩登建築手法大相逕庭。因此，與檮原座的相遇也可說是其身為建築師的一大轉機，也是當今眾人熟知的隈式建築特徵「木建築」的起始點。





道後溫泉本館・道後溫泉街

建造於 1894 年的公共溫泉浴場，為道後溫泉的代表、地標，據說是日本唯一擁有皇室專用浴室溫泉鄉的公共澡堂。幾年前深受大小朋友喜愛的宮崎駿動畫電影「神隱少女」裡當中的湯屋，靈感取材就來自道後溫泉本館的建築。雖然在這已看不到湯婆婆和千尋的身影但外觀造型之相似總讓人深入其境。



行程計畫

第 1 天

台灣・桃園國際機場 / 日本愛媛・松山機場→高知→坂本龍馬紀念館→OM07 高知 by 星野集團

【早餐】機上精緻簡餐

【飯店】OM07 高知 by 星野集團

【午餐】愛媛日式定食料理（3000 日幣）

【晚餐】飯店內高知鄉土皿鉢豪華自助餐

集合於桃園國際機場，搭乘豪華客機飛往日本四國愛媛的第一大城－「松山」。

【坂本龍馬紀念館】

坂本龍馬紀念館保存了與坂本龍馬生活有關的史料及物品，包括一座在刺殺時沾滿血跡的旅館屏風複製品。儘管坂本龍馬英年早逝，但是他的行動對日本明治維新具有重大的影響。當您參觀紀念館時，隨著展覽前進，最後會來到一處巨大的落地窗前，可駐足欣賞建築物下方的壯闊海景。



【OM07 高知】

可體驗高知“宴客文化”的酒店。充滿採用鄉土料理的高知美食的餐食，每天舉辦的夜來舞，在可感受土佐自然的大浴場度過治愈的片刻時光等，請盡情享受充滿高知魅力的高知之旅。



第 2 天

牧野富太郎植物園→隈研吾打造成的雲之上小鎮～禱原町巡禮 6 座木建築「雲之上飯店雲の上のホテル（外觀參觀）、禱原町總合庁舎（外觀參觀）、隈研吾的小博物館（雲の上のギャラリー）、まちなか「ゆすはら」（Marche Yusuvara）、禱原町立圖書館（雲の上の図書館）、禱原町複合福祉施設 YURURI ゆすはら（YURURI 禱原）（外觀參觀）」→特別安排入住建築大師・隈研吾操刀設計～日本第一家零耗能飯店～

ITOMACHI HOTEL 0

【早餐】飯店內享用

【午餐】禱原松花堂便當（3000 日幣）

【晚餐】日式傳統御膳料理（6000 日幣）

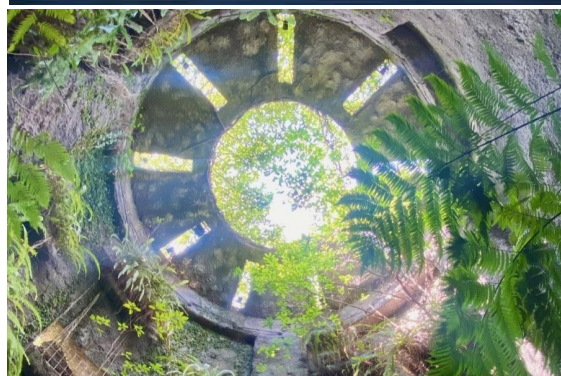
【飯店】日本第一家零耗能飯店～

ITOMACHI HOTEL 0

【牧野富太郎植物園】

源於被譽為日本植物學之父的牧野富太郎博士。沿著園內的蜿蜒小徑漫步，就能欣賞 3,000 多種的奇花異草，以及由牧野博士發現的野生特有種植物。

園區占地 8 公頃，規劃出許多展區供人探索。其中一大亮點就是廣闊的溫室，裡頭種有許多熱帶和叢林植物，一年四季均可欣賞其艷麗的色彩。走進土佐植物生態園，則可觀賞各式各樣的當地植物。北園設有展望台，可以眺望高知東部的平原以及遠山美景，而南園以前曾是附近的竹林寺的一部分，至今仍保有寺院的靜謐氛圍。愛花人士可別錯過土佐寒蘭中心展示的蘭花，諸如由牧野博士命名的寒蘭，以及「結綱山」和「混混山」上的野杜鵑花。



【禱原町】

位於四國島的北部，隸屬於西予市，擁有豐富的自然景觀和深厚的歷史背景。這裡被群山環抱，擁有清澈的溪流與茂密的森林，成為許多自然愛好者的天堂。禱原町以其傳統的農村景象與地方文化聞名，當地的四季景色各具特色，春天櫻花綻放，秋天楓葉如火如荼。禱原是坂本龍馬逃亡路徑之一，擁有許多與維新有關的歷史遺跡，像是龍馬足跡等，是歷史愛好者的朝聖之地。

【禱原雲之上圖書館】

為提供在地居民學習、休憩環境，大量使用禱原町產杉木，並以禱原町森林為意象打造的森林圖書館，素雅的外觀與背後翠綠的山林融合，內部則以隈研吾建築擅長的木條堆疊手法打造宛如森林般的枝幹垂葉，層層階梯猶如千枚田。



【道之駅禱原】

在 2010 年落成，一樓為物產館，二樓以上為雲之上飯店別館的複合型設施。面向道路一側使用的茅草建造，是為在地古老文化「茶堂」的象徵，同時也兼具散熱、阻熱等功能，是隈研吾協同在地茅草屋職人一同打造。內部挑高設計則使用町產杉木原木作為樑柱，象徵進入森林一般，步入館內木頭香氣撲鼻而來。

【禱原座】

隈研吾與禱原町的緣分始於 1987 年，他受邀參與當地拯救木造劇場「禱原座」的保存運動。禱原座是高知縣少數留存大正時期和洋折衷風格的珍貴建築，其與森林共生的姿態與精緻木工深深打動了隈

研吾。這次經驗使他反思自身偏重現代主義的設計方向，並啟發出以「木」為核心的新建築理念，成為隈式建築的重要轉折點。同時，橿原町的自然環境與濃厚民情也深深吸引他，奠定了他日後推廣在地材料與融合自然的建築哲學。



【ITOMACHI HOTEL 0】

由建築大師隈研吾設計的新酒店「ITOMACHI HOTEL 0」在 2023 年年 5 月底開業，從建築到設施、餐飲都融入了當地特有的元素，兼具「節能」與「產能」的設計更使之成為日本首間獲得零耗能建築 ZEB（Zero Carbon Emission Building）認證的酒店，提供旅客永續旅遊的體驗之於，也與周遭的自然環境友善地和諧共處。

第 3 天

伊東豐雄建築博物館→TOKORO 大三島美術館→宮崎駿「神隱少女」場景・道後溫泉本館～漫步日本最古老道後溫泉街→★入住道後溫泉

【早餐】飯店內享用

【飯店】道後溫泉茶玻璃

【午餐】島波海道海鮮定食（3000 日幣）

【晚餐】飯店內用自助餐

【伊東豐雄建築博物館】

日本國內史無前例的現代建築專業博物館。由展示建築師伊東豐雄作品的鋼鐵小屋，及將舊自宅遷建到此的銀色小屋 2 座建築物為中心構成。館內展示各種建築模型，讓人聯想到湛藍清澈的瀨戶內海中島嶼群。地板上鋪著與海洋同為深藍色的地毯，放有如海上浮雲般的白色圓形靠墊，您在此可坐可躺，舒適放鬆地欣賞作品。請務必光臨這個看似狹窄卻極為寬敞的不可思議空間。



【TOKORO 大三島美術館】

位於日本愛媛縣今治市大三島的一座當代藝術博物館，由商人 Atsuo Tokoro 於 2004 年捐贈成立。該館以「與大自然融為一體」為理念，坐落在可眺望瀨戶內海的小山丘上，展示包括 Giacomo Manzù、Noe Katz 等約 30 件現代雕塑作品。其獨特的清水混凝土建築結構是一大亮點，並設有可欣賞海景的開放式露台



【道後溫泉】

道後溫泉，位於愛媛縣西部，有 3000 年以上的歷史，與兵庫縣的有馬溫泉、和歌山縣的白浜溫泉，並列為「日本三大古湯」。

【道後溫泉本館】

位於愛媛縣松山市，是日本最古老的溫泉之一，歷史超過 1,000 年。建築風格融合傳統和現代，外觀呈現典雅的木造建築，內部則擁有多個浴池供人放鬆。這裡以其獨特的浴池文化著名，其中包括充滿

歷史氛圍的「神の湯」，深受遊客喜愛。道後溫泉本館不僅是溫泉療癒的場所，也是日本文化的象徵，吸引著來自世界各地的旅客。

【少爺音樂鐘】

從早上八點到晚上十點的每整點時分，在叮叮噹噹的音樂聲中，形形色色的人偶即將陸續登場伴隨著熱鬧繽紛音樂擺動著，絕對吸引在場每位遊客的注目。

【道後溫泉茶玻璃】

道後溫泉茶玻璃（Chaharu）是位於愛媛縣松山市的知名現代化和風溫泉旅館，緊鄰道後溫泉本館，以親切服務、精緻的「道後 Cuisine」料理及頂樓絕景露天溫泉聞名。榮獲多項旅遊獎項，深受住客好評。



第 4 天

愛媛松山→日本愛媛。松山機場 / 台灣。桃園國際機場

【早餐】飯店內享用

【午餐】機上精緻簡餐

【晚餐】溫暖的家

【飯店】溫暖的家

整理好行李，之後前往愛媛松山機場，搭乘豪華客機飛返甜蜜溫暖的家—台北，結束此次在日本愉快難忘的 4 日遊。

